



## RUTA 6

### Vía Verde del Noroeste

### 93,3 KM

### De Murcia a Caravaca de la Cruz

#### INFORMACIÓN GENERAL

##### La ruta

La ruta remonta las sinuosas trazas del río Segura primero y del Mula después hasta la comarca del Noroeste, la esquina más montañosa y verde de la región. La famosa huerta murciana marca los primeros kilómetros, a partir de Alguazas toma relevo un paisaje árido, casi lunar, dominado por ramblas y cárcavas terrosas. El río Mula, un hilo de agua oculto entre los cañaverales, da vida a un oasis de albaricoqueros y limoneros. El paso por Mula se complica y hay que estar atento para no perder la pista señalizada que lleva al alto del Niño, ahí la vía verde

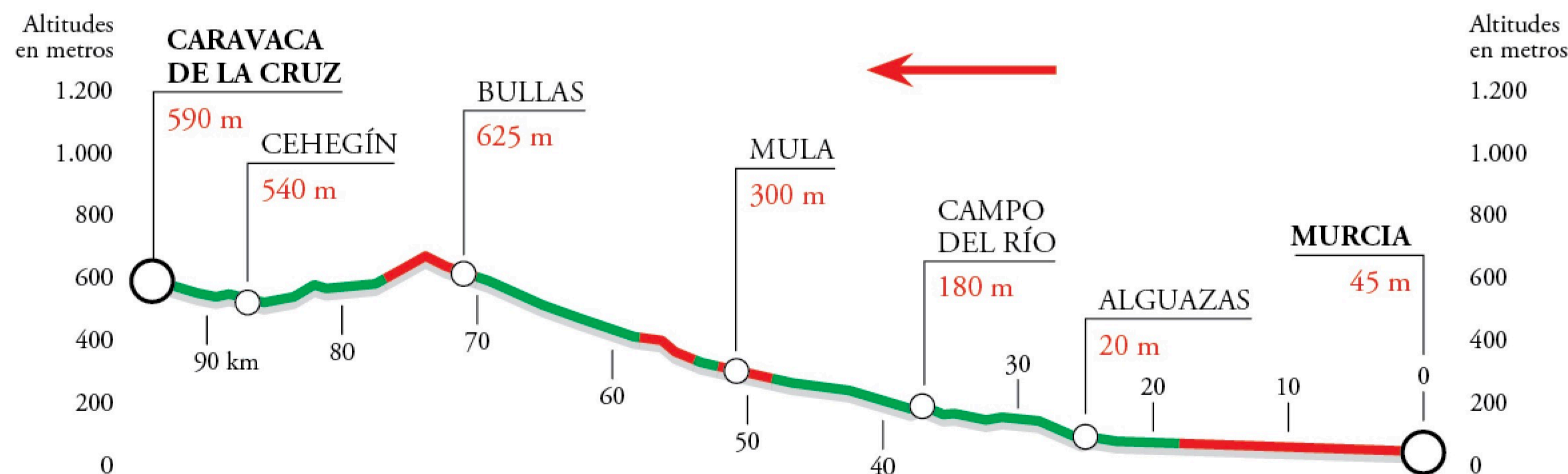
se interna en relieves serranos cubiertos de pinos carrascos, llegan los túneles y el aire corre mucho más fresco.

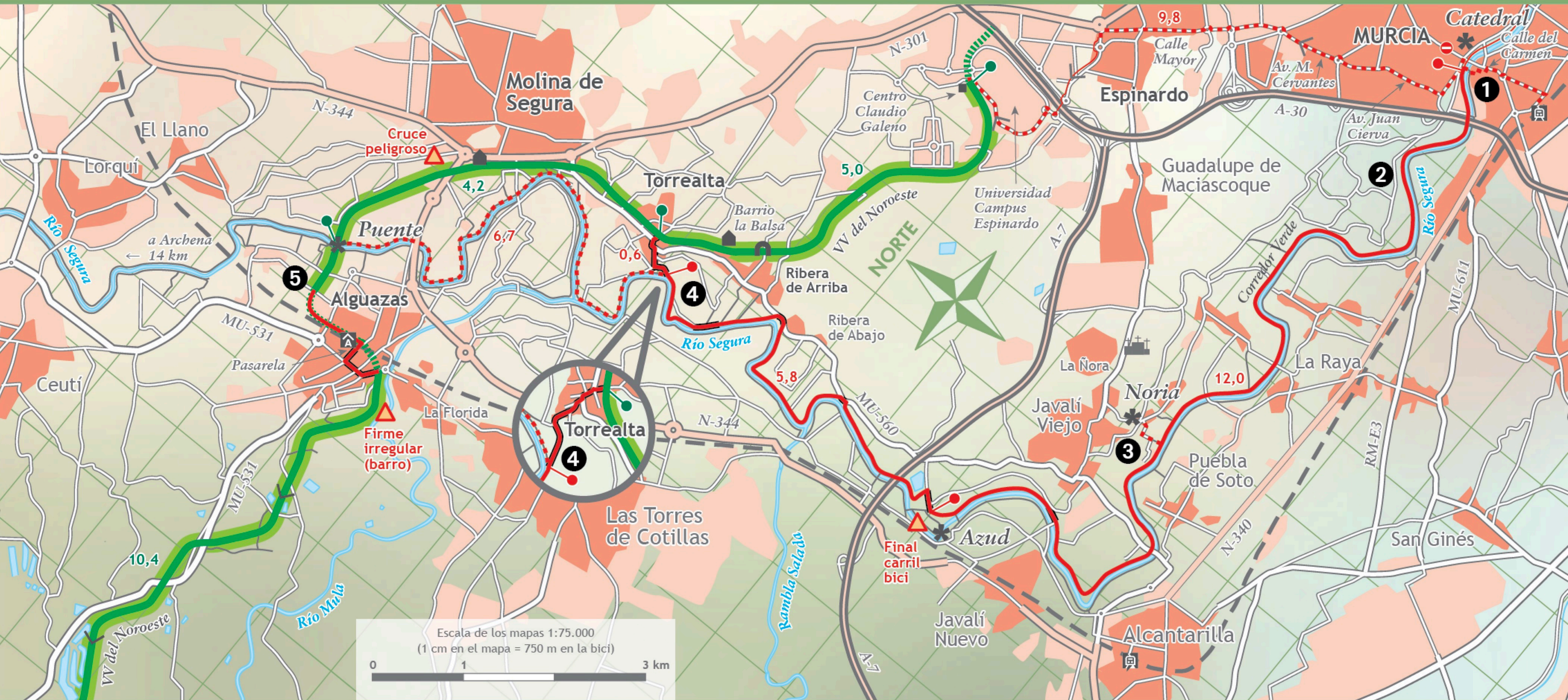
##### Distancias

- Vía Verde del Noroeste: 79,9 km de Murcia (campus universitario) a Caravaca de la Cruz.
- Corredor Verde del Segura: 24,5 km de Murcia (paseo del Malecón) al puente de Alguazas.
- La Ruta: 93,3 km de Murcia a Caravaca de la Cruz; etapas Murcia-Mula (49,8 km), Mula-Caravaca de la Cruz (43,5 km).

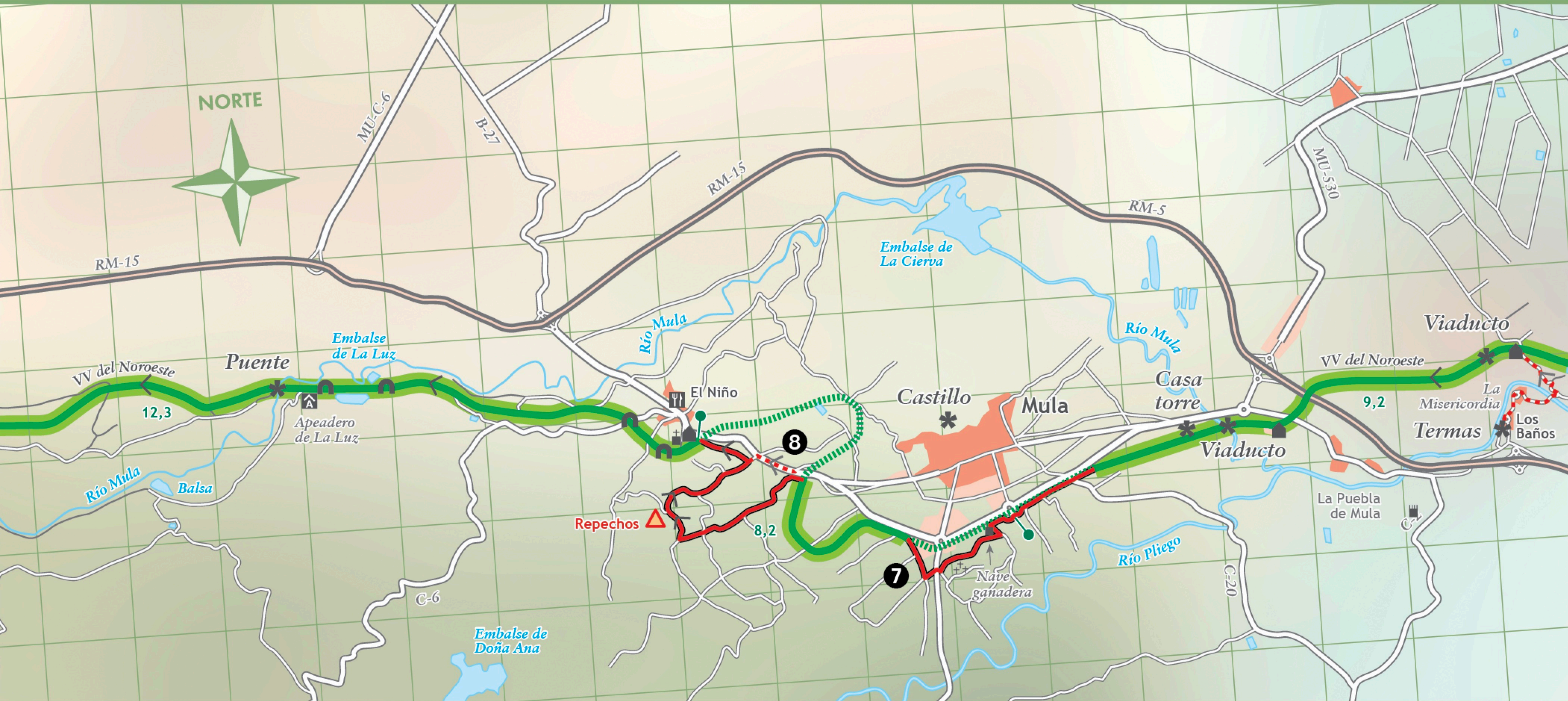
##### Incidencias y dificultades

- Vía Verde del Noroeste: larga travesía urbana para llegar al punto de inicio (ver comentario ❶); pista de tierra compactada que alterna con tramos asfaltados, entre Alguazas y Los Rodeos el piso suele embarrarse; complicados rodeos para atravesar cascos urbanos (Campos del Río, Mula, Bullas), a veces mal señalizados; interrupciones de la vía para rodear fincas privadas; túneles iluminados, aunque no funcionan todos los tubos fluorescentes, conviene llevar luz.





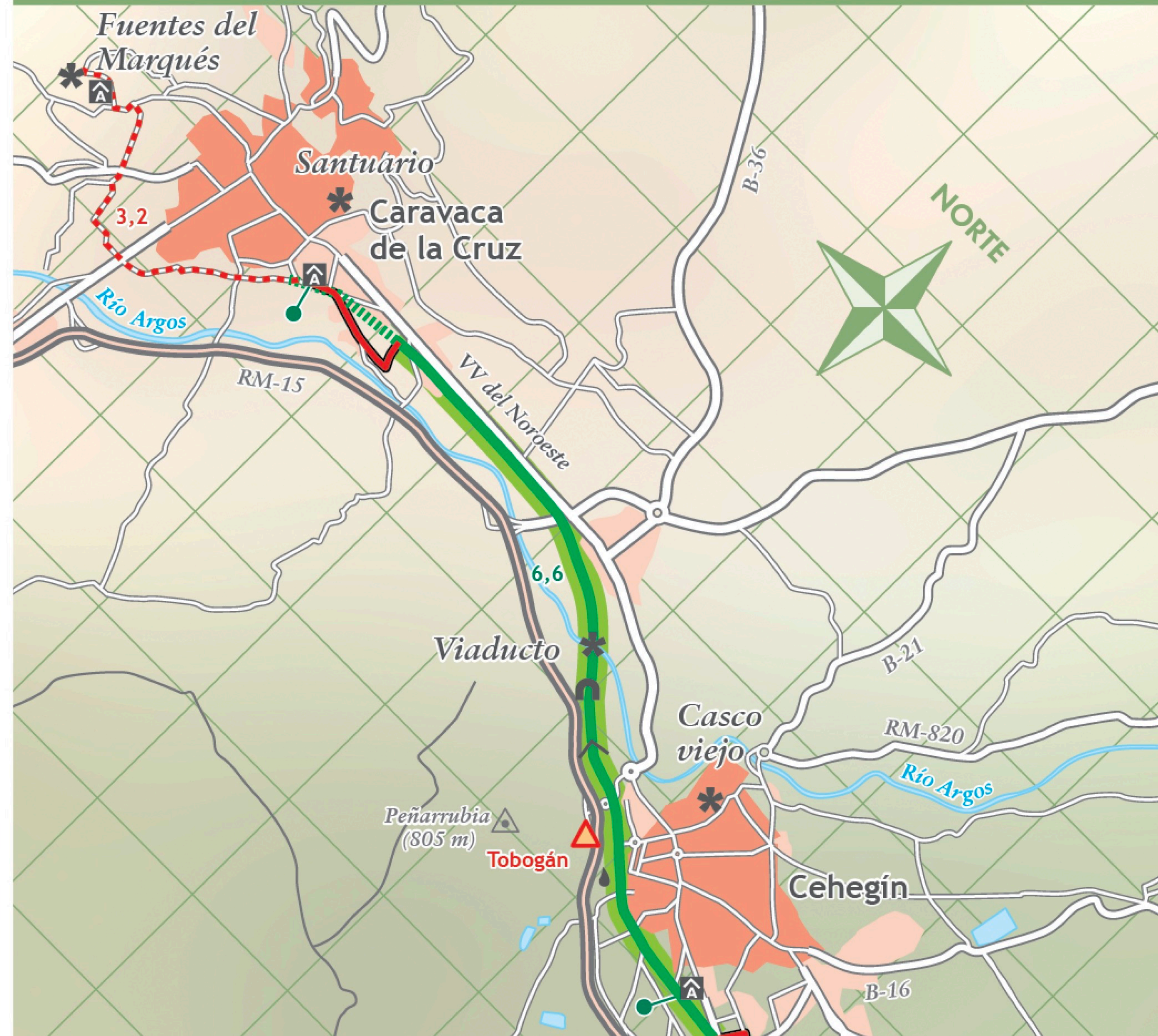






## 40 AÑOS RUINOSOS

El trazado original del ferrocarril Murcia-Caravaca de la Cruz iba a discurrir entre las localidades de Fortuna y Caravaca de la Cruz. Pero antes de iniciar las obras se modificó el tramo final con el objetivo de conectar con Alguazas y la capital para hacer más rentable la línea. Las obras comenzaron en 1921 y entró en servicio en 1931. Tras una vida de explotación ruinoso, la línea se cerró en 1971 entre Alguazas y Caravaca; poco después se dismanteló.



- **Corredor Verde del río Segura** (Mota del Río): carril bici de Murcia a La Contraparada (área de recreo), enseguida camino de tierra y cortos tramos por carreteritas; ruta muy frecuentada por deportistas y paseantes, sobre todo cerca de los núcleos urbanos importantes; los cañaverales, si no



se han quemado, invaden con su espesura el camino; nubes de mosquitos en el canal; señalización escasa, aunque no hay forma de perderse porque el río es nuestro guía.

### Transporte público

La empresa de autobuses Costa Cálida (968 298 927) cubre el servicio entre Cara-

vaca de la Cruz y Murcia, con paradas en Cehegín, Bullas, Mula y Baños de Mula.

### Alquiler bicis

- En Caravaca de la Cruz: Tortugas Bike ([www.tortugasbike.com](http://www.tortugasbike.com), 968 700 987).
- En Murcia: Muvit ([www.muvitciclogaraje.es](http://www.muvitciclogaraje.es), 868 078 520).

### Más información

Consorcio de las Vías Verdes de la Región de Murcia ([www.viaverdedelnoroeste.com](http://www.viaverdedelnoroeste.com)); Alverdes ([www.alverdes.es](http://www.alverdes.es)).

### COMENTARIOS

- **①** Para llegar al punto de partida de la vía verde es necesario atravesar la ciudad, una larga travesía nada fácil por calles, avenidas y solo cortos tramos por carril bici. Hay dos opciones a este incómodo callejeo: la más recomendable, aunque se da un rodeo, es seguir la margen derecha del río Segura (ver comentario **②**); la otra opción es tomar el tranvía L1 que sale de la plaza Circular y lleva al campus universitario del Espinardo; la parada (Centro Social Universitario) nos deja delante del punto de partida (acceso al Instituto de

Formación Sanitaria y a la urbanización Agridulce).

- **②** La ruta recomendada sigue el Corredor Verde del río Segura, que los murcianos conocen como la Mota del Río. El carril bici llega hasta La Contraparada, lugar histórico del que parten las acequias



mayores de la huerta murciana (azud, observatorios de aves, área de recreo, fuentes), luego la ruta sigue caminos de tierra y cortos tramos por carreteritas. En Murcia el carril bici arranca en el llamado Plano de San Francisco, junto al Malecón.

- **③** Alternativa que lleva a la noria de La Ñora, la única que queda en funcionamiento en la huerta murciana; tiene 13 m de diámetros y se asienta sobre la acequia mayor de Aljufía; aconsejable cuando ha llovido mucho; desvío 700 m después del último puente.
- **④** Enlace con la vía verde en Torrealta; en la bifurcación junto a una construcción con mosaicos tomar a la derecha el camino asfaltado que lleva al pueblo (se ve al fondo); subir por la calle Río Segura, luego en la señal de stop girar a la izquierda y enseguida a la derecha (Isaac Albéniz), en pocos metros se conecta con la vía verde. Si nos despistamos podemos recuperar la vía más adelante, en Molina de Segura (tráfico) o también al alcanzar el puente metálico del antiguo ferrocarril sobre el río Segura.
- **⑤** La plataforma desaparece al atravesar el casco urbano; junto al polígono indus-

trial continuar de frente por un camino que acerca a las vías del tren (flecha pintada) y a los andenes de la antigua estación, hoy convertida en cafetería y albergue; una pasarela permite salvar las vías activas.

- **6** Al entrar en el casco urbano la vía se pierde, siempre recto se llega a la plaza (fuente), en el lateral del polideportivo una calle lleva al cementerio y a un camino que sube y da un rodeo atravesando zonas de cultivo sin interés. Más sencillo es bajar a la M-531 y a la altura de la depuradora subir a la derecha para conectar con la antigua plataforma del tren.

- **7** La circunvalación de Mula se ha ‘comido’ parte de la plataforma del ferrocarril hasta El Niño; para evitar la carretera (tráfico y sin arcén) se debe dar un rodeo (señalización insuficiente, flechas) por carreteritas compartidas con los coches.

- **8** Para ahorrarse los fuertes repechos del rodeo, tomar la carretera (sin arcén), son solo 480 m de subida tendida; luego delante de una casa rosa desviarse a la izquierda (señal de casa rural) y en 100 m conectamos con la vía (flecha).

- **9** Largo callejeo en subida que rodea el centro urbano (buena señalización);

pasado el carril bici del camping, desvío al Salto del Usero, un bello paraje del río Mula (poza y cascada) a 1,8 km de la vía.

## PUEBLOS Y SERVICIOS

**MURCIA** \*A H U C E X P B i

El Puente Viejo, el monumento a la Sardina y las modernas pasarelas llevan a la plaza del Cardenal Belluga, donde se ubica la catedral (colosal fachada) y el modernísimo edificio del ayuntamiento; a un paso se halla el Casino (calle de la Trapería), edificio decimonónico con patio árabe, biblioteca inglesa y salón de baile (visita 5 €).



Del Malecón, levantado para evitar las devastadoras inundaciones que asolaron durante siglos la ciudad, arranca el le carril bici del Corredor Verde del Segura.

## Dormir

Albergue The Cathedral ([www.thecathedralhostel.com](http://www.thecathedralhostel.com), 968 930 007 / 652 797 622) 15 € por persona. Hotel Legazpi ([www.hotellegazpi.es](http://www.hotellegazpi.es), 968 293 081) 30 €.

## Comer

Tapeo en el triángulo de las plazas San Pedro, las Flores y Santa Catalina, en el bar La Tapa (plaza de las Flores, 13) probar la archiconocida ‘marinera’ o la ‘bicicleta’ y en el Fénix (plaza Santa Catalina, 1) el pulpo al horno y los ‘matrimonios’; en el bar Peña San Isidro-La Panocha (Antonio Segado, 2) croquetas, menú asequible. La pastelería Bonache (plaza de las Flores, 8) vende el típico pastel de carne murciano.

**ALGUAZAS** A H U C E X P B

Antigua estación acondicionada como albergue y restaurante.

## Dormir y comer

Albergue de la Vía Verde ([www.alverdes.es](http://www.alverdes.es), 868 165 427 / 691 200 353) 13/16 €, comidas y cafetería, reservar 48 horas antes.

**CAMPOS DEL RÍO** A U C E X

## Dormir y comer

Albergue de la Vía Verde ([www.alverdes.es](http://www.alverdes.es), 868 165 427 / 691 200 353) 13/16 €, cocina, reservar 48 horas antes. Restaurante Sabina (avda. Juan Carlos I, 13), tapas en el mesón El Paseo (avda. de la Constitución, 43).

**ALBUDEITE** A U C E X

## Dormir y comer

Albergue de la Vía Verde ([www.alverdes.es](http://www.alverdes.es), 868 165 427 / 691 200 353) 13/16 €, cocina, reservar 48 horas antes. Menú y tapas en el bar La Pila (Mayor, 66).

**BAÑOS DE MULA** \*A H U C E X

Los antiguos establecimientos termales poco han cambiado desde que los murcianos subían en el ‘tren de Caravaca’ a tomar los baños. El manantial emerge a 37 °C junto al cauce del río Mula como un oasis rodeado de paisajes desérticos; hay varias casas de baños por horas: El Delfín y Apartamentos Azul.

## Dormir

Las casas de baños ofrecen apartamentos, como El Delfín ([www.bmeldelfin.es](http://www.bmeldelfin.es), 968

661 227 / 620 119 657) 50 € con derecho a dos baños. Apartamentos Azul ([www.apartamentoselestanco.com](http://www.apartamentoselestanco.com), 968 661 205 / 630 44 02 08) con baño termal privado, 50 € para dos personas.

### Comer

Junto a la autovía, Venta La Magdalena buenos arroces por encargo (968 660 568).

### MULA \*

En el casco antiguo se puede disfrutar de edificios señoriales como el del Casino o el palacete de los Blaya (Casa Pintada), además de un castillo medieval que conserva el lienzo de una muralla, restos de una torre y varios aljibes.

### Dormir y comer

Hotel Alcázar (968 662 105) 50 €. Restaurante El Churrasco (Fray Pedro Botía, 4) tapas, menú diario.

Entre El Niño de Mula y Bullas, albergue de la Vía Verde ([www.alverdes.es](http://www.alverdes.es), 868 165 427 / 691 200 353) 13/16 €, solo refugio, reservar 48 horas antes.

### BULLAS \*

El municipio se dedica al cultivo de la vid y a la elaboración del vino con denomi-

nación de origen; en el casco urbano se conservan más de 200 bodegas tradicionales, la mayoría construidas entre los siglos XVIII y XIX; museo del Vino ([www.museodelvino.bullas.es](http://www.museodelvino.bullas.es), 968 657 211) visita autoguiada y Ruta del Vino por el casco urbano con vistas a bodegas que ofrecen catas (3 €).

### Dormir

Junto al camping, albergue de la Vía Verde ([www.alverdes.es](http://www.alverdes.es), 868 165 427 / 691 200 353) 13/16 €, comidas, reservar 48 horas antes. Camping La Rafa ([www.campingla-rafa.webnode.es](http://www.campingla-rafa.webnode.es), 968 654 666) alojamiento rural 55/62 €. Pensión San José ([www.pensionsanjose.com](http://www.pensionsanjose.com), 968 653 282) 30 €. A 2,2 km, junto al Salto del Usero, hospedería restaurante Molino de Abajo ([www.castillico.com](http://www.castillico.com), 968 431 383 / 629 672 784) 40 € con desayuno.

### Comer

La Tasca del Adolfo (glorieta de la avda. Libertad) ofrece vinos de Bullas y buenas tapas. En el mesón Las Tinajas (avda. González Conde, 33) tapas y raciones y en el bar Josefa (paseo de La Murta, 2) pulpo al horno. Torrijas bulleras en la pastelería Lázaro (Brasil, 7).

### CEHEGÍN \*

Casco antiguo muy fotogénico formado por un dédalo de estrechas y empinadas calles que llevan a la plaza Mayor (mirador). Ruta turística señalizada para acercarse a los edificios más notables como la Casa de las Columnas, el Hospital de la Real Piedad o a la sencilla sinagoga del siglo XV.

### Dormir

Albergue La Estación (albergue de la Vía Verde, [www.alverdes.es](http://www.alverdes.es), 868 165 427 / 691 200 353) 13/16 €, comidas, reservar 48 horas antes. Pensión España (968 740 081) 34 €. Hotel restaurante La Muralla ([www.hotel-lamuralla.com](http://www.hotel-lamuralla.com), 968 723 528) 50 € con desayuno.

### Comer

Junto a la vía restaurante La Estación y en el casco antiguo El Sol (Mayor, 17) terraza con vistas; buenas tapas bar Entrecañas (San Francisco, 16 ) y La Bodeguica (Dr. Ginés de Paco, 11).

### CARAVACA DE LA CRUZ \*

Caravaca es la quinta ciudad santa del mundo cristiano. En la fachada del

alcázar-santuario de la Vera Cruz está la cruz de Caravaca, un fragmento de la cruz donde murió Jesucristo y omnipresente souvenir local. El Museo de la Fiesta, en el palacio de los Uribe, desvela los orígenes de la leyenda de la Vera Cruz y también de la fiesta de los Caballos del Vino. Una ruta turística con una elegante señalización lleva a sus principales monumentos. A 2 km de la población se halla el Paraje Natural de Las Fuentes del Marqués, un lugar frondoso con varios manantiales de agua (albergue).

### Dormir

Albergue Estación y albergue Las Fuentes del Marqués (albergue de la Vía Verde, [www.alverdes.es](http://www.alverdes.es), 868 165 427 / 691 200 353) 13/16 €, comidas y cafetería, reservar 48 horas antes. Hospedería Ntra. Sra. del Carmen ([www.hospederiacaravaca.org](http://www.hospederiacaravaca.org), 968 708 527) 50 €, ofertas en la web. Hospedería rural Almunia ([www.hotelruralmurcia.com](http://www.hotelruralmurcia.com), 968 705 737 / 676 789 999) 60/65 €.

### Comer

Tapas en la taberna La Maestranza (plaza de la Gran Vía) y en El Casón de los Reyes (ctra. Granada, 11).